



# ISEIE INNOVATION SCHOOL



[iseie.com](http://iseie.com)



## CONTENIDO

INTRODUCCIÓN 3

NOSOTROS 4

¿POR QUÉ ESCOGERNOS? 9

METODOLOGÍA 10

LAS CLASES 13

NUESTRA MISIÓN 5

TRABAJO FIN DE MÁSTER 17

10 VENTAJAS DE LAS CLASES ONLINE 18

REQUISITOS DE ADMISIÓN 21

MÁSTER EN TRASPLANTE CAPILAR 29

CONTENIDO DEL MÁSTER 32



# INTRODUCCIÓN

Somos una institución dedicada a la enseñanza y pionera en innovación pedagógica, que ofrece una formación integral y personalizada con experiencia internacional que responde a las necesidades de los perfiles profesionales actuales y futuros. Situamos la empleabilidad de los estudiantes en el centro de nuestro riguroso sistema educativo, por eso creamos perfiles profesionales que respondan a la necesidad de dar respuesta al reto que plantea la globalización, consiguiendo así un carácter tecnológico e internacional.





## NOSOTROS

Nuestro equipo ha sido capacitado para producir profesionales responsables que sean capaces de contribuir al éxito de las organizaciones públicas o privadas. Además, ISEIE ofrece cursos de posgrado y educación continua de calidad internacional, de acuerdo con una filosofía de enseñanza que coloca al estudiante en el centro del proceso de aprendizaje. Somos una institución dedicada a la enseñanza y pionera en innovación pedagógica, que ofrece una formación integral con experiencia internacional que responde a las necesidades de los perfiles profesionales actuales, presentes y futuros.



## NUESTRA MISIÓN

En ISEIE, nos esforzamos por ser líderes en la educación en línea, promoviendo la formación integral de nuestros estudiantes y contribuyendo al avance del conocimiento en el campo educativo. Nuestra misión es guiar, inspirar y apoyar a cada estudiante en su viaje educativo, preparándolos para convertirse en agentes de cambio en un mundo cada vez más dinámico y globalizado.



Tener la mejor  
educación



Crear a los mejor  
profesionales



## NUESTRA VISIÓN

Proporcionar formación a todo aquel que quiera, proporcionando una educación adaptable a todos los perfiles, eficaz, rigurosa y sensible a las necesidades específicas de su contexto educativo.

## AUTONOMÍA

Al reconocer a nuestra institución de educación superior como una universidad, ahora contamos con las capacidades financieras, organizacionales y administrativas que nos permiten alcanzar nuestras metas a corto y largo plazo de la manera más eficiente posible.

## EQUIDAD

Garantizamos la igualdad de oportunidades y condiciones, luchamos por la desigualdad de género y cualquier otro tipo de desigualdad sin discriminación por origen, clase social, género, raza, etnia, orientación sexual, diversidad profesional... Por eso llevamos arena a los futuros profesionales a través del ISEIE que saber transmitir estos valores a sus seres queridos.



## NUESTROS VALORES

No basta solo con investigar y crear conocimiento, la identidad del ISEIE está ligada a un conjunto de valores que posibilitan la superación de todos los asociados a nuestra comunidad educativa, y de esta manera, nos inculcamos como comunidad desde diferencias morales en el ambiente de una institución de educación superior.



# NUESTROS BENEFICIOS



## Desarrolla tu capital intelectual

La transición de carrera que experimenta un gerente tiene un impacto directo en la organización, proporcionando a la empresa nuevos conceptos, estrategias y perspectivas que conducen a cambios relevantes y contribuyen a aumentar la competitividad de la empresa.



## Capacite y retenga a su gerente de alto potencial

El programa fortalece el vínculo entre la empresa y los principales gerentes potenciales, evitando la fuga de cerebros.



## Desarrollo continuo de habilidades

Se fomenta el desarrollo de las habilidades directivas de los participantes, con especial foco en el liderazgo de equipos multifuncionales.





# ¿POR QUÉ ESCOGERNOS?



## Somos innovadores

La ISEIE desde la dimensión objetiva de la innovación procuramos que nuestros programas posean métodos o servicios hasta ahora desconocidos y sin precedentes hasta el momento.



## Formación

Nuestro equipo está bien entrenado y capacitado para identificar los riesgos y oportunidades, que hacen posible la mejora continua de nuestros participantes. La importancia de desarrollar programas de formación de calidad, se sustentan en el hecho que la innovación debe estar presente en la cultura organizacional.



## Experiencia

Por la diversidad de contenidos de los diversos módulos en que se estructura nuestros programas de requiere disponer de un amplio panel de docentes y colaboradores que provienen de diferentes disciplinas.



## Sin Horarios

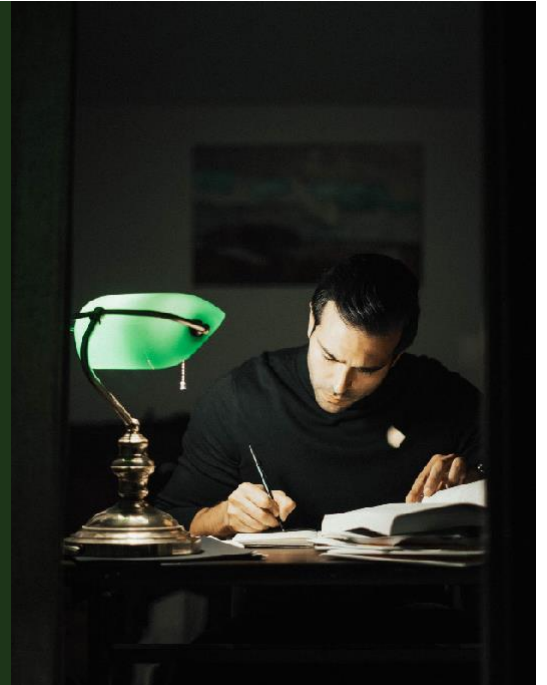
Con el fin de potenciar el aprendizaje autónomo de nuestros estudiantes, ofrecemos mediante el empleo de herramientas tecnológicas diversas, la posibilidad de que nuestros participantes administren su tiempo y puedan aprender a su propio ritmo y no traten de asimilar todo a la vez, estamos consciente que nuestros participantes dispongan de su tiempo para sacarle el máximo partido a formación.



# Metodología Relearning

Fomentamos el Estudio de Caso con el mejor método de enseñanza en línea: Re-Learning.

Este programa ofrece los mejores y mejor preparados materiales educativos para profesionales.



## Se adapta a su horario y objetivos profesionales

Es completamente flexible y se adapta a sus necesidades. Por lo que puedes elegir el programa que mejor se adapte a tu disponibilidad.

Los cursos generalmente terminan en 12 meses, después de lo cual tienes un deber presentar tu trabajo de fin de máster.

Los programas ofrecen un modelo educativo innovador que garantiza ingresos inmediatos y un impacto significativo en el desarrollo de habilidades y crecimiento profesional.

## Materiales de estudio

Todo el contenido educativo es creado especialmente para el curso por expertos en el área, diseñado para que el desarrollo educativo sea verdaderamente palpable.

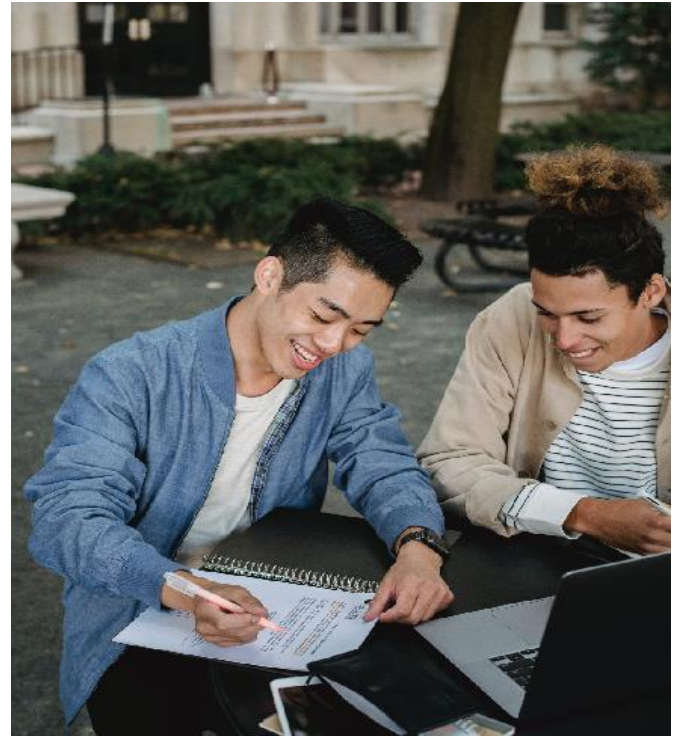
# METODOLOGÍA

## Técnicas y procedimientos en video

Todo esto, en primera persona, con el máximo rigor, explicado y detallado para contribuir a la asimilación y comprensión del estudiante. Y lo mejor de todo, pudiéndolo ver las veces que quiera.

## Resúmenes interactivos

El contenido se presenta de forma atractiva y dinámica en archivos multimedia que incluyen audio, video, imágenes.



## Comprobar y volver a comprobar

Mediante actividades evaluativas, los alumnos comprueban en qué medida están consiguiendo sus objetivos.



APRENDIZAJE EFICAZ



APRENDIZAJE EXPERIENCIAL

# LAS CLASES



## EJERCICIOS PRÁCTICOS

Se debe hacer un análisis situacional. De esta manera las evaluaciones no son memorísticas si no que evalúan sus habilidades analíticas en cada paso del programa.



## TUTOR

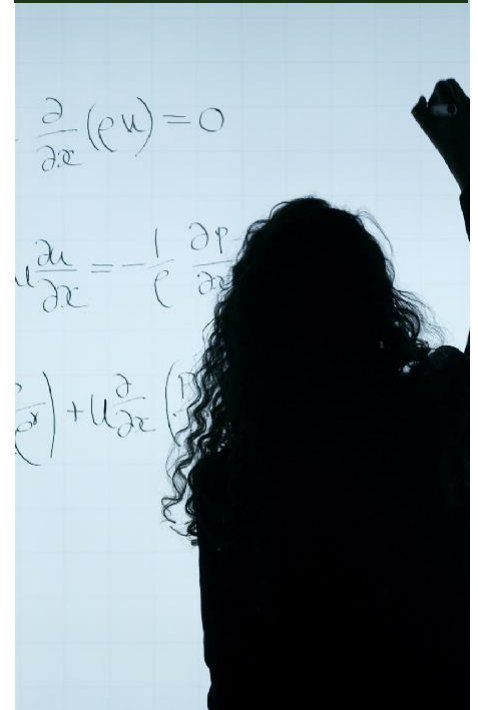
El curso tiene un profesor designado con el cual podrás interactuar a través del chat **asincrónico**. Tiene acceso las 24 horas del día, en cualquier lugar donde tenga acceso a una computadora y una conexión a Internet.

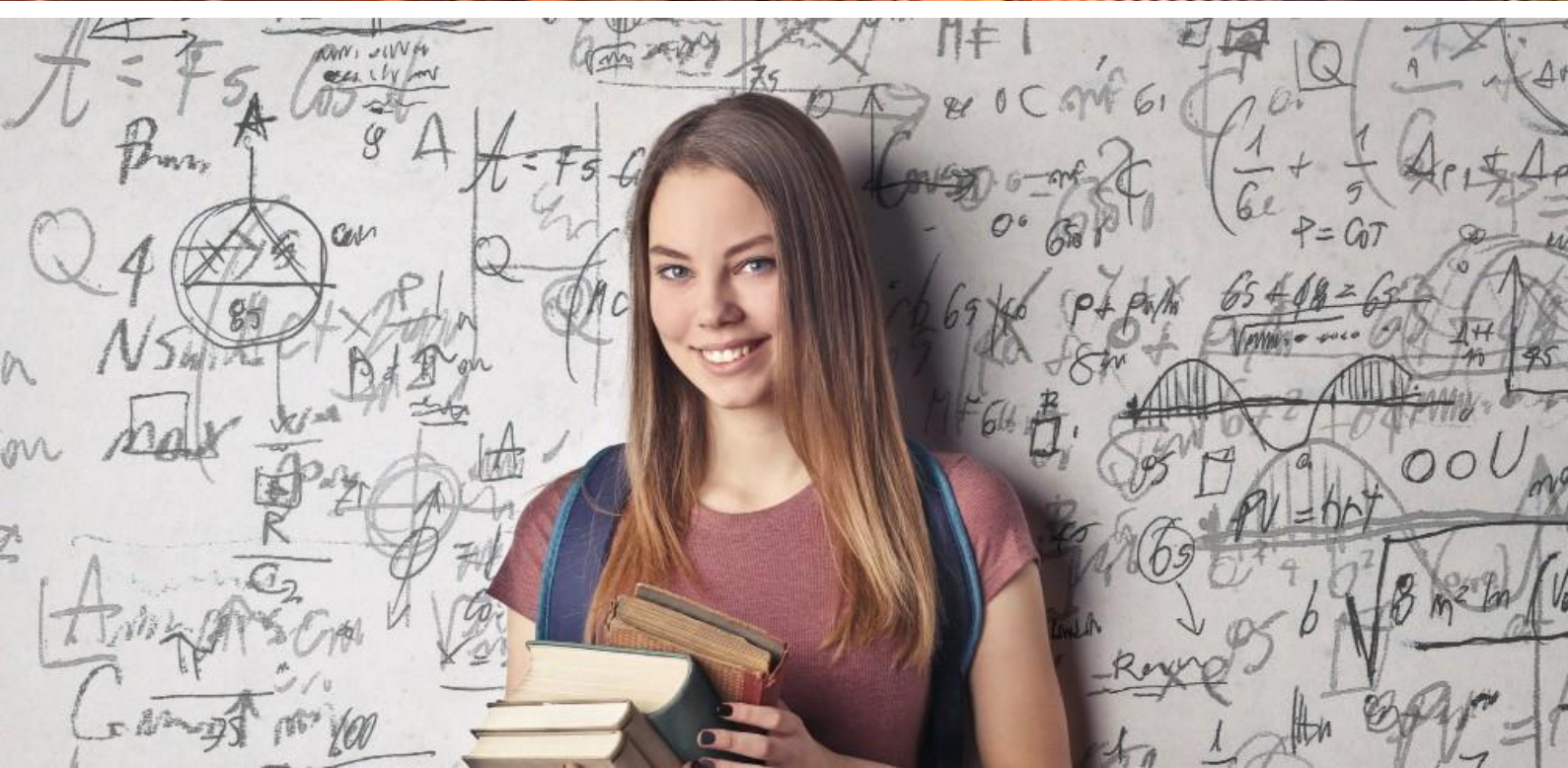


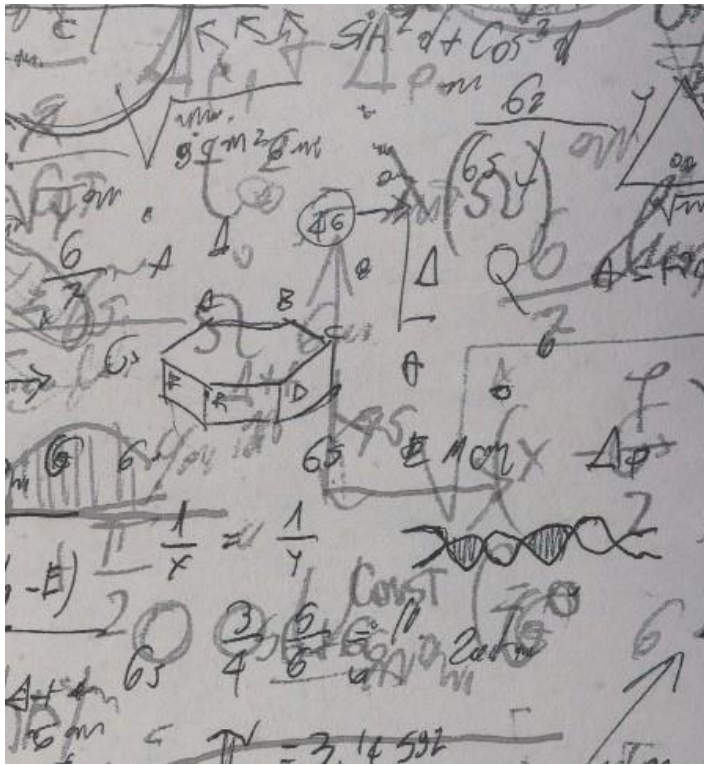
## RECURSOS Y MATERIALES

Tienes a tu disposición una amplia gama de servicios, iniciativas y actividades que aportan valor a tu crecimiento académico, profesional y personal. Estos son multimedia (audio, visual y texto).

El aprendizaje no es un proceso lineal, sino que tiene lugar en espiral (aprender, dejar de seguir, olvidar y volver a aprender).













# TRABAJO DE FIN DE MÁSTER

Una vez que haya completado con éxito todos los cursos, se concentrará en desarrollar y escribir su trabajo de fin de máster.



Durante el proceso, recibe apoyo de supervisión. El propósito del trabajo de fin de máster permitirle demostrar que puede hacer una contribución original a los conocimientos y prácticas en el campo empresarial o en la gestión empresarial profesional.



# 10 VENTAJAS DE LAS CLASES ONLINE

1

## Millones de oportunidades

La gama de programas que puedes elegir en la web es muy amplia.

2

## Becas especiales

Muchos institutos en línea otorgan becas a profesionales destacados para promover el desarrollo de profesionales en diversos campos.

3

## Ahorrar tiempo

Los cursos a distancia, no presenciales, te ahorrarán tiempo en un curso tradicional. Este método le permite tomarse su tiempo. Conseguirás una mejor calidad de vida, dedicarás más tiempo a las actividades que deseas y disfrutarás más.

4

## Gestión del tiempo

Al elegir un programa de aprendizaje a distancia en línea, puede decidir cuándo estudiar en función de sus intereses y actividades. Lo ideal es que establezcas una rutina para equilibrar con éxito el trabajo y las clases online.

5

## Flexible

Todos los estudios presenciales requieren que los estudiantes completen sus tareas dentro de un cierto período de tiempo, pero aquellos que elijan colocar el curso en línea podrán hacerlo como mejor les parezca y hacer ajustes.



6

### Entrenamiento continuo

Muchas personas que han decidido detener su carrera también pueden retomar su formación, de modo que estarán actualizados una vez que regresen al trabajo. Por lo tanto, puede ser tasado por las empresas.

7

### Equilibrio entre trabajo/estudios

Los cursos en línea permiten la perfecta convivencia de las dos actividades sin la presión de las personas para trabajar y asistir a los cursos.

8

### Progreso continuo

En ocasiones, por cuestiones climáticas, muchas clases de cursos regulares pueden ser canceladas, lo que significa extensión de plazo. Esto nunca sucederá en los cursos en línea, incluso si su Internet se cae un día, aún puede continuar progresando.





9

### Concéntrate en tu desarrollo

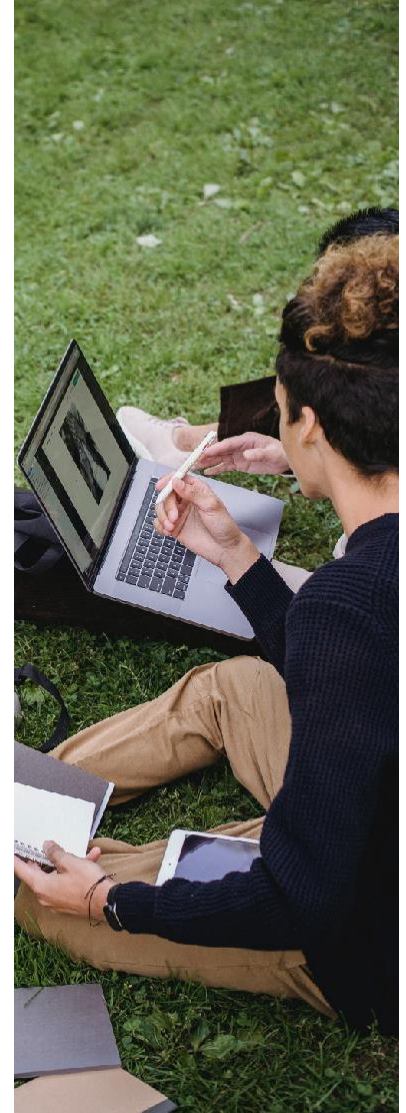
Los programas en línea permiten a los estudiantes concentrarse en tareas que serán útiles en el crecimiento de su carrera y, por lo tanto, también disfrutar el tiempo.



10

### Cualquier lugar

Los cursos en línea te dan la ventaja de poder tomarlos en cualquier parte del mundo. De esta manera, vacacionar en algún lugar alejado de tu centro de aprendizaje no será un problema para tu crecimiento académico.





# REQUISITOS DE ADMISIÓN

1

## Perfil del candidato

- Tener la capacidad y la motivación para completar bien el programa.
- Demostrar curiosidad intelectual, habilidades de análisis crítico y la capacidad de resumir y articular sistemáticamente lo esencial.
- Proponer un área de estudio que sea relevante para el programa y tenga una clara afiliación internacional.



2

## Requisitos previos

- Disponibilidad de tiempo para cumplir con los requisitos para las actividades del máster.



# SOLICITUD DE ADMISIÓN

## Proceso de admisión

### Documentos requeridos

- Curriculum vita **actualizado**
- Pasaporte o documento nacional de identidad
- Título universitario.
- Referencias académicas de un profesor, en forma de formulario de referencia completo o carta de recomendación **(opcional)**
- 2 referencias profesionales, artículos, publicaciones, etc. **(opcional)**





ISEIE irá contigo a lo largo de tu carrera profesional,  
sin importar donde te encuentres.

Nosotros:

- 1.- Te guía y te ayuda a hacer crecer tu carrera al más alto nivel
- 2.- Manténgase actualizado con los programas actuales



ISEIE organiza actividades aptas para cualquier país:

ISEIE te ofrece un activo programa de actividades encaminadas a la formación continua y actualización profesional.



Este programa te permitirá dar un salto en tu carrera.

Te dará la oportunidad de asumir nuevas responsabilidades, al brindarte nuevas habilidades y recursos de alto nivel.

La capacidad de respuesta de los profesionales de hoy depende de su disposición para responder de forma creativa e innovadora a las nuevas situaciones. Debido a esto, este programa está diseñado especialmente para capacitar a profesionales con una actitud innovadora y proactiva.

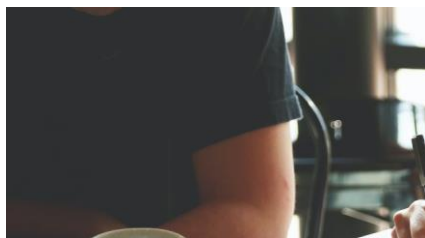
En ISEIE encontrarás muchos recursos que te permitirán desarrollar con precisión tu TFM que te dará un seguimiento formal y atención de alto nivel.





# ESTUDIA CON NOSOTROS

No hay una edad específica para estudiar con nosotros. Simplemente hay que tener la educación previa solicitada para cada curso.





### Material digital

En el campus virtual se tendrá acceso a todas las fuentes de información. El catálogo y la carpeta de recursos digitales incluyen archivos PDF y otros documentos electrónicos a los que podrás acceder directamente.



También somos conocidos por muchas multinacionales y grandes empresas nacionales en los países en los que hemos desarrollado nuestra actividad.



# ISEIE

*ISEIE Innovation School*

En recomendación de la Cátedra y al amparo de la junta directiva confiere en:

*Don David Leante Martínez*

nacido el 20 de febrero de 1997, de nacionalidad española (DNI 0463572XX), por haber cursado en el periodo 2020 - 2022 los estudios conducentes a la obtención del título:

**Máster en Gestión de Talento Para las Organizaciones**

con especialidad en CONTRATACIÓN INTERNACIONAL y una mención de MAGNA CUM LAUDE, por un total de 1.500 horas teórico prácticas de estudios master y 1.500 horas de investigación para el desarrollo de su Trabajo Fin de Máster requisito prescrito por esta institución para la titulación otorgada. Como testigos de eso, el sello de la institución y las firmas de los oficiales autoridades son son dados en Valencia, España en Julio de 2022.

Este certificado ha sido expedido por  
ISEIE Innovation School:



DAVID LEANTE

El Interesado

ENRIQUE NAVARRO

El Rector

CARLOS GARCÍA

El Jefe de Departamento  
de Títulos

# MÁSTER EN TRASPLANTE CAPILAR

Duración: 12 meses

Máster Universitario

Modalidad: Semipresencial

Certificado expedido por la Institución Superior  
Estudios Innovadores Europeos (ISEIE).

Unidades créditos: 60 créditos ECTS

El trasplante capilar es un procedimiento mediante el cual se extrae pelo de determinadas zonas en las que nunca se cae el cabello, como las zonas laterales de la cabeza y la nuca (zonas donantes), y se transfiere a zonas calvas del cuero cabelludo (zonas receptoras). Tras una caída inicial a las 2 o 3 semanas, el pelo transplantado vuelve a crecer en 2 o 3 meses (periodo de adaptación) y permanece allí durante el mismo tiempo que habría permanecido en su lugar de origen, conservando el mismo color y características de su zona original. Los resultados son definitivos y para toda la vida.

En la primera consulta para un trasplante capilar, el cirujano realizará una historia médica completa, así como una evaluación del grado y evolución de la calvicie, y de la calidad y cantidad de la zona donante. También estudiará las líneas de implantación del pelo, por lo que resulta aconsejable llevar fotografías en las que se observe la línea de implantación original. En base a todo ello, determinará el momento ideal para la intervención.





## Objetivos del Programa

Los estudios de postgrado consisten no solo en adquirir conocimientos por parte del participante, sino que estos queden supeditados al desarrollo de una serie de competencias en función de los perfiles académicos y los correspondientes perfiles profesionales.



Nuestra función es centrar los objetivos de este máster y los diferentes módulos que lo conforman no solamente en la simple acumulación de conocimientos sino también en las hard skills y soft skills que permitan a los profesionales especializados desempeñar su labor de forma exitosa en este mundo laboral en constante evolución.

## Propósito del Máster en trasplante capilar

La Institución Superior Estudios Innovadores Europeos está enfocada en la mejora profesional de su participante, ofreciéndole el mejor conocimiento posible. Gracias a una distinción única y con demanda en el campo de esta especialidad, el egresado acabará teniendo amplias posibilidades de mejorar su actual puesto de trabajo, al igual que su propio prestigio Médico.

Nuestro master ofrece la posibilidad de profundizar y actualizar los conocimientos en esta materia, con el uso de una tecnología educativa vanguardista. Ofreciendo una visión global y al mismo tiempo poniendo el foco en los aspectos más importantes e innovadores de la medicina.

### A quién está dirigido

Principalmente a profesionales de la medicina que deseen especializarse en el campo del trasplante capilar.

**Médicos especialistas en dermatología:** Aquellos que ya tienen una formación en dermatología y desean adquirir conocimientos adicionales en técnicas avanzadas de trasplante capilar.

**Médicos generales o de familia:** Aquellos que deseen especializarse en el campo del trasplante capilar y brindar este tipo de servicios a sus pacientes.

**Cirujanos plásticos:** Profesionales que se dedican a la cirugía plástica y desean ampliar sus habilidades y conocimientos en trasplante capilar.





# CONTENIDO DEL MÁSTER EN TRASPLANTE CAPILAR

## MÓDULO 1. INTRODUCCIÓN AL TRASPLANTE CAPILAR

- 1.1 Introducción al trasplante capilar y su importancia
- 1.2 Historia y evolución de las técnicas de trasplante capilar
- 1.3 Anatomía y fisiología del cabello y el cuero cabelludo
- 1.4 Evaluación del paciente: diagnóstico y selección de candidatos
- 1.5 Tipos de pérdida de cabello
- 1.6 Técnicas de trasplante capilar
- 1.7 Resultados y cuidados postoperatorios

## MÓDULO 2. TÉCNICAS DE EXTRACCIÓN DE UNIDADES FOLICULARES

- 2.1 Fundamentos de la extracción de unidades foliculares
- 2.2 Técnica de extracción FUE (Follicular Unit Extraction)
  - 2.2.1 Descripción general de la técnica FUE y su aplicación en el trasplante capilar
  - 2.2.2 Explicación de cómo se extraen individualmente las unidades foliculares de la zona donante.
  - 2.2.3 Ventajas y desventajas de la técnica FUE en comparación con otras técnicas de trasplante capilar
- 2.3 Proceso de Extracción en la Técnica FUE
  - 2.3.1 Pasos específicos del procedimiento de extracción en la técnica FUE.
  - 2.3.2 Uso de instrumentos como el punch o micro-punch para extraer las unidades foliculares
  - 2.3.3 Consideraciones importantes durante la extracción, como la angulación y profundidad de la extracción
- 2.4 Técnica de Extracción de Unidades Foliculares con Tira (FUT)
  - 2.4.1 Descripción de la técnica de extracción de unidades foliculares con tira.
  - 2.4.2 Explicación de cómo se realiza la extracción de una tira de cuero cabelludo de la zona donante.
  - 2.4.3 Ventajas y desventajas de la técnica FUT en comparación con la técnica FUE
- 2.5 Técnica de Extracción de Unidades Foliculares con Robótica (ARTAS)
  - 2.5.1 Descripción de la técnica ARTAS, que utiliza un sistema robótico para la extracción de unidades foliculares
  - 2.5.2 Explicación de cómo funciona el sistema ARTAS y cómo se lleva a cabo la extracción.
  - 2.5.3 Comparación de la técnica ARTAS con la técnica manual FUE en términos de precisión y eficiencia
- 2.6 Cuidado y manejo de las unidades foliculares extraídas
- 2.7 Consideraciones y criterios para la elección de la técnica de extracción
  - 2.7.1 Factores a tener en cuenta al seleccionar la técnica de extracción más adecuada para cada paciente
  - 2.7.2 Evaluación de la calidad y densidad del cabello en la zona donante
  - 2.7.3 Consideraciones estéticas y preferencias del paciente

## MÓDULO 3. DISEÑO DE LA LÍNEA DE IMPLANTACIÓN Y DISTRIBUCIÓN DE UNIDADES FOLICULARES

- 3.1 Diseño de la línea de implantación capilar
  - 3.1.1 Factores a considerar al diseñar la línea de implantación



- 3.1.2 Técnicas para lograr una línea frontal natural y armoniosa
- 3.2 Distribución de las unidades foliculares
  - 3.2.1 Métodos de distribución de unidades foliculares en la zona receptora para lograr resultados estéticos y naturales
  - 3.2.2 Consideraciones sobre la densidad y la dirección del cabello al distribuir las unidades foliculares
  - 3.2.3 Técnicas para evitar una apariencia de "cabello trasplantado" y lograr una cobertura uniforme
- 3.3 Evaluación preoperatoria
  - 3.3.1 Importancia de una evaluación exhaustiva del paciente antes del procedimiento de trasplante capilar
  - 3.3.2 Análisis de la línea frontal existente y la forma de la cara para determinar el diseño óptimo de la línea de implantación
  - 3.3.3 Evaluación de la densidad y calidad del cabello en la zona donante para determinar la cantidad de unidades foliculares disponible
- 3.4 Uso de herramientas y técnicas avanzadas
  - 3.4.1 Aplicación de microincisiones para una implantación precisa y minimizar el trauma en la zona receptora
  - 3.4.2 Uso de microscopios o lupas para una mayor precisión en la colocación de las unidades foliculares
  - 3.4.3 Utilización de tecnologías de imagen y software para la simulación y planificación del diseño de la línea de implantación
- 3.5 Consideraciones estéticas y simetría facial en el diseño del trasplante
  - 3.5.1 Consideración de las características individuales del paciente
  - 3.5.2 Personalización del diseño de la línea de implantación y la distribución de unidades foliculares para lograr resultados satisfactorios y naturales

#### **MÓDULO 4. TÉCNICAS DE IMPLANTACIÓN CAPILAR**

- 4.1 Incisiones en el área receptora
  - 4.1.1 Explicación de las diferentes técnicas de incisión utilizadas en el área receptora durante el trasplante capilar.
  - 4.1.2 Descripción de las microincisiones y las incisiones en forma de hendidura, y sus ventajas y desventajas
- 4.2 Implantación de unidades foliculares
  - 4.2.1 Descripción de las diferentes técnicas utilizadas para la implantación de unidades foliculares en el área receptora
  - 4.2.2 Explicación de los métodos de implantación manual y automatizada, y sus ventajas y desventajas
- 4.3 Técnica DHI (Implantación Directa de Cabello)
  - 4.3.1 Descripción de la técnica de implantación directa de cabello (DHI).
  - 4.3.2 Explicación de cómo se realiza la implantación directa de cabello y sus beneficios en términos de precisión y tiempo de recuperación
- 4.4 Técnica de Implantación en Ángulo y Dirección Natural
  - 4.4.1 Importancia de la implantación de unidades foliculares en el ángulo y dirección natural del cabello existente
  - 4.4.2 Descripción de las técnicas utilizadas para lograr una implantación precisa y natural
- 4.5 Técnicas de implantación en áreas específicas (cejas, barba, cicatrices, etc.)
- 4.6 Cuidados postoperatorios y manejo de complicaciones

#### **MÓDULO 5. ANESTESIA Y SEDACIÓN EN TRASPLANTE CAPILAR**

- 5.1 Principios de anestesia local en el trasplante capilar
- 5.2 Importancia de la anestesia y sedación
  - 5.2.1 Explicación de por qué es importante administrar anestesia y sedación durante el trasplante capilar



5.2.2 Cómo ayudan a garantizar la comodidad del paciente durante el procedimiento y minimizar cualquier molestia o dolor

5.3 Tipos de anestesia utilizados

5.3.1 Descripción de los diferentes tipos de anestesia utilizados en el trasplante capilar

5.3.2 Explicación de cómo se administran y cuáles son sus efectos en el paciente

5.4 Proceso de administración de anestesia

5.4.1 Explicación del proceso pasó a paso de administración de anestesia durante el trasplante capilar

5.4.2 Descripción de cómo se prepara el área donante y receptora antes de administrar la anestesia

5.5 Sedación consciente

5.5.1 Información sobre la sedación consciente y cómo se utiliza en el trasplante capilar

5.5.2 Explicación de cómo se administra la sedación y cómo afecta al paciente durante el procedimiento

## **MÓDULO 6. MEDICINA CAPILAR Y TRATAMIENTOS COMPLEMENTARIOS**

6.1 Medicina capilar

6.1.1 Introducción a la medicina capilar y su importancia en el tratamiento de problemas capilares

6.1.2 Descripción de las diferentes condiciones capilares tratadas en medicina capilar

6.2 Evaluación capilar

6.2.1 Evaluación capilar realizada por un especialista en medicina capilar para determinar la salud y el estado del cuero cabelludo y el cabello

6.2.2 Descripción de las técnicas utilizadas en la evaluación capilar

6.3 Tratamientos para la alopecia

6.3.1 Descripción de los diferentes tratamientos disponibles para la alopecia

6.3.2 Explicación de cómo funcionan estos tratamientos y cuáles son sus posibles resultados

6.4 Tratamientos para problemas del cuero cabelludo

6.4.1 Tratamientos disponibles para problemas comunes del cuero cabelludo

6.4.2 Descripción del champús medicado, los tratamientos tópicos y otros enfoques utilizados para abordar estos problemas

6.5 Terapia de restauración capilar

6.5.1 Técnicas de restauración capilar

6.5.2 Descripción de cómo se llevan a cabo estos procedimientos y cuáles son sus posibles resultados

6.6 Tratamientos complementarios

6.6.1 Tratamientos complementarios utilizados en la medicina capilar

6.6.2 Descripción de cómo estos tratamientos pueden complementar otros enfoques y promover la salud capilar

6.7 Medicina capilar: diagnóstico de enfermedades y tratamientos médicos

6.8 Terapias complementarias para mejorar la salud y el crecimiento capilar

6.9 Uso de productos y medicamentos tópicos en el postoperatorio

## **MÓDULO 7. ASPECTOS ÉTICOS Y LEGALES DEL TRASPLANTE CAPILAR**

7.1 Ética en el trasplante capilar

7.1.1 Introducción a los principios éticos que deben regir el trasplante capilar

7.1.2 Dilemas éticos comunes en el trasplante capilar

## 7.2 Consentimiento informado

### 7.2.1 Importancia del consentimiento informado en el trasplante capilar

### 7.3.2 Descripción de los elementos clave del consentimiento informado

## 7.3 Regulaciones y legislación

### 7.3.1 Regulaciones y legislaciones pertinentes al trasplante capilar en diferentes países o regiones

### 7.3.2 Requisitos legales para llevar a cabo el trasplante capilar

## 7.4 Publicidad y marketing

### 7.4.1 Consideraciones éticas y legales en la publicidad y el marketing relacionados con el trasplante capilar

### 7.4.2 Descripción de las pautas y restricciones existentes para garantizar la veracidad y la transparencia en la publicidad de los servicios de trasplante capilar

## 7.5 Confidencialidad y protección de datos

### 7.5.1 Confidencialidad y la protección de datos en el contexto del trasplante capilar

### 7.5.2 Medidas de seguridad y privacidad que deben implementarse para proteger la información personal y médica de los pacientes

## 7.6 Responsabilidad profesional

### Responsabilidad profesional y ética de los especialistas en trasplante capilar

### Normas y estándares éticos a los que deben adherirse los profesionales para garantizar una atención de calidad y segura

## **MÓDULO 8. GESTIÓN Y ADMINISTRACIÓN DE UNA CLÍNICA DE TRASPLANTE CAPILAR**

### 8.1 Planificación y organización

#### 8.1.1 Descripción de los aspectos clave en la planificación y organización de una clínica de trasplante capilar

Estructura organizativa, asignación de roles, responsabilidades y la coordinación de los diferentes departamentos

### 8.2 Gestión de recursos humanos

#### 8.2.1 Cómo gestionar eficientemente el equipo de profesionales en una clínica de trasplante capilar

#### 8.2.2 Procesos de reclutamiento, selección, capacitación y evaluación del personal médico y administrativo.

### 8.3 Gestión financiera

#### 8.3.1 Gestión financiera en una clínica de trasplante capilar.

#### 8.3.2 Presupuesto, la facturación, gestión de costos, fijación de precios de los servicios y gestión de seguros médicos

### 8.4 Gestión de la calidad y seguridad

#### 8.4.1 Cómo asegurar la calidad y seguridad en los procedimientos de trasplante capilar

#### 8.4.2 Políticas y procedimientos de control de calidad, gestión de riesgos, esterilización y desinfección de equipos y gestión de eventos adversos

### 8.5 Marketing y promoción

#### 8.5.1 Estrategias de marketing y promoción para una clínica de trasplante capilar

#### 8.5.2 Identificación de mercado objetivo, la creación de una marca, la publicidad en línea y fuera de línea, y la gestión de la reputación en línea

### 8.6 Gestión de relaciones con los pacientes

#### 8.6.1 Cómo gestionar las relaciones con los pacientes en una clínica de trasplante capilar

#### 8.6.2 Descripción de los procesos de atención al cliente, la gestión de citas, la comunicación efectiva, el seguimiento postoperatorio y la gestión de quejas y reclamaciones

## **MÓDULO 9. INVESTIGACIÓN Y AVANCES EN TRASPLANTE CAPILAR**

### 9.1 Investigación científica en el campo del trasplante capilar



## 9.2 Avances en la regeneración capilar

### 9.2.1 Últimos avances en la regeneración capilar

### 9.2.2 Descripción de los resultados y beneficios potenciales de estas técnicas

## 9.3 Innovaciones en la implantación capilar

### 9.3.1 Técnicas y dispositivos innovadores utilizados en la implantación de unidades foliculares

### 9.3.2 Avances tecnológicos y su impacto en la precisión y eficiencia del procedimiento

## 9.4 Investigación en genética y terapia génica

### 9.4.1 Investigación en genética relacionada con el trasplante capilar

### 9.4.2 Avances en terapia génica y la posibilidad de utilizar la ingeniería genética para mejorar los resultados del trasplante capilar

## 9.5 Estudios de resultados y seguimiento a largo plazo

### 9.5.1 Importancia de los estudios de resultados y el seguimiento a largo plazo en el trasplante capilar

### 9.5.2 Estudios clínicos y análisis de resultados que evalúan la efectividad y durabilidad de los trasplantes capilares

## **MÓDULO 10. CASOS CLÍNICOS Y PRÁCTICAS**

### 10.1 Análisis y discusión de casos clínicos reales

### 10.2 Realización de prácticas supervisadas en un entorno clínico

### 10.3 Desarrollo de habilidades prácticas en el trasplante capilar

## **MÓDULO 11. COMUNICACIÓN Y RELACIONES CON EL PACIENTE**

### 11.1 Comunicación efectiva

#### 11.1.1 Importancia de una comunicación clara, empática y respetuosa con los pacientes

#### 11.1.2 Habilidades de comunicación verbal y no verbal para establecer una buena relación con los pacientes

#### 11.1.3 Técnicas para escuchar activamente, hacer preguntas abiertas y proporcionar información de manera comprensible

### 11.2 Construcción de relaciones de confianza

#### 11.2.1 Creación de un ambiente de confianza y seguridad para los pacientes

#### 11.2.2 Establecimiento de una relación de respeto y empatía

#### 11.2.3 Manejo de las expectativas y preocupaciones de los pacientes.

### 11.3 Educación y asesoramiento del paciente

#### 11.3.1 Proporcionar información clara y completa sobre el procedimiento de trasplante capilar

#### 11.3.2 Explicar los riesgos, beneficios y resultados esperados

#### 11.3.3 Guiar al paciente en la toma de decisiones informadas

### 11.4 Manejo de emociones y expectativas

#### 11.4.1 Reconocimiento y manejo de las emociones y ansiedades de los pacientes

#### 11.4.2 Ayudar a los pacientes a establecer expectativas realistas sobre los resultados del trasplante capilar

#### 11.4.3 Brindar apoyo emocional durante todo el proceso.

### 11.5 Comunicación en situaciones difíciles

#### 11.5.1 Manejo de situaciones difíciles, como complicaciones o resultados insatisfactorios

#### 11.5.2 Cómo abordar las preocupaciones y quejas de los pacientes de manera efectiva

#### 11.5.3 Ofrecer soluciones y alternativas adecuadas

### 11.6 Seguimiento y atención postoperatoria

#### 11.6.1 Importancia del seguimiento y cuidado continuo después del trasplante capilar



- 11.6.2 Comunicación regular con los pacientes para evaluar los resultados y abordar cualquier inquietud
- 11.6.3 Brindar información sobre el cuidado del cuero cabelludo y el mantenimiento de los resultados

## **MÓDULO 13. TRABAJO FINAL**



# UBICACIÓN



DIRECCIÓN

Av. Aragón 30, 5. 46021 Valencia.



NÚMERO DE TELÉFONO

+34 632 912 311





# CONTÁCTANOS



Dirección

Av. Aragón 30, 5. 46021 Valencia.



Número telefónico

+34 632 912 311



Website

[iseie.com](http://iseie.com)